

Дизайн-код Проскурівської

Архітектурно-художня концепція
зовнішнього вигляду вулиці



Хмельницька
міська рада



ДЕПАРТАМЕНТ АРХІТЕКТУРИ,
МІСТООБУДОВАННЯ ТА ЗЕМЕЛЬНИХ РЕСУРСІВ

Дизайн-код

Дизайн-код – це комплексний підхід до візуального впорядкування та формування естетики зовнішнього вигляду міста.

Дизайн-код вулиці Проскурівської являється збіркою правил та рекомендацій, що застосовуються при розміщенні та змінні елементів вивіски на фасадах, за допомогою яких формується стилістично єдине, комфортне і безпечне міське середовище. Це правила, формулювання, принципи і умовні позначення.

Вулиця Проскурівська являється візитівкою нашого міста, архітектурний вигляд якої показує характер та свою історію.

Зовнішній вигляд вулиці, її історичних будівель та простору неодноразово зазнавав змін в процесі формування. Сьогодні вулиця нагально потребує зовнішніх змін для збереження та відтворення особливості її архітектури.

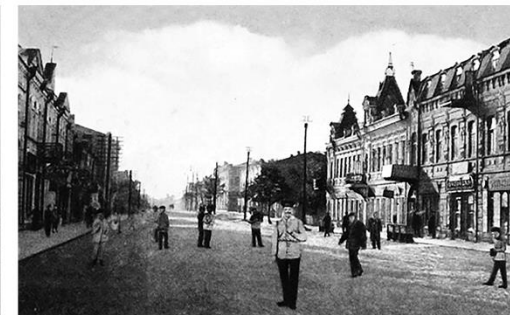
Історична довідка

Вулиця Проскурівська – центральна вулиця міста Хмельницького, пролягає від перехрестя вул. Кам'янецької – Соборної – Подільської до залізничного вокзалу. Вона існує фактично з моменту виникнення поселення Плоскирів, як частина дороги на Летичів. До першої половини XIX ст. центральною вулицею міста вважалась Кам'янецька поштова дорога.

Після пожежі 1822 р., коли згоріли майже всі будівлі Проскурова, був складений генеральний план забудови міста, розроблений губернським землеміром В.Рудлицьким та архітектором Геслером. Саме згідно з цим планом були прокладені всі основні вулиці центральної частини міста, які існують й сьогодні. Основними магістралями залишилися ті ж самі поштові шляхи на Кам'янець та Летичів. Затвердив план російський імператор Олександр I, на честь якого «Поштова дорога на Летичів» отримала назву вулиця Олександрівська. У другій половині XIX ст. вона інтенсивно забудовується й стає центральною вулицею Проскурова. В 1991 р. центральна вулиця отримала назву – Проскурівська. Місце, де починається Проскурівська, вже протягом майже трьох століть вважається не офіційним центром. Здавня тут перетиналися поштові дороги на Летичів і Кам'янець, а поблизу перехрестя розміщувалися головні об'єкти міста – собор, торгові ряди, в'язниця, поштова станція, казначейство.



Історична фотофіксація



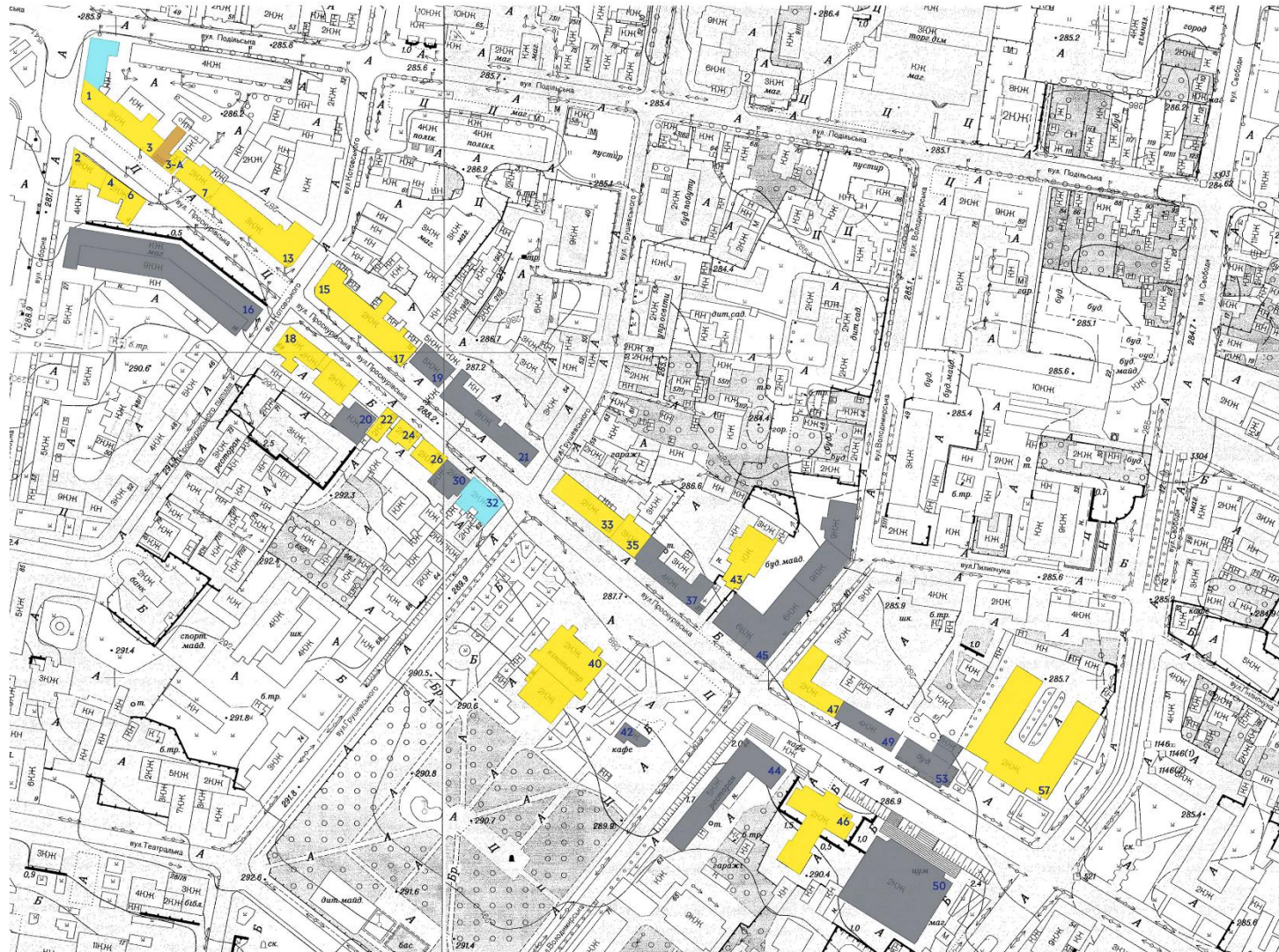
Основні проблеми:

- хаотичне розміщення вивісок
- величезний розмір вивісок
- закриття вивісками декоративних елементів фасаду, площини вікон та дверей
- різнобарвне оздоблення стін фасадів перших поверхів історичних будівель

Фотофіксація існуючого стану



Ситуаційний план міста



Умовні позначення

- щойно виявлений об'єкт культурної спадщини
- об'єкт культурної спадщини, що пропонується до взяття на державний облік
- рядова історична забудова
- рядова забудова

Приклади інших міст



м. Берлін, Німеччина



м. Париж, Франція



Характеристика та типи вивісок

Вивіски з окремих об'ємних літер



Найкращим видом вивісок є об'ємні букви та знаки без підкладки. Тобто такі, за якими видно ділянку фасаду, на якому вивіска встановлена. Інше призначення: вивіска з окремих букв та знаків без підкладки – це така вивіска, кожна буква або логотип якої відкидають власну тінь на площину фасаду. Такий тип вивісок є найбажанішим. Вивіски з окремих знаків можуть виготовлятися з будь-якого матеріалу, однак рекомендується використовувати метал, дерево, камінь або скло. При розміщенні вивіски варто враховувати архітектурні та стилістичні особливості будівлі. Вивіска має бути співрозмірною до фасаду та враховувати його колористику. Вивіски мають бути взаємоузгоджені між собою, мати однакову висоту та зберігати горизонтальну вісь із сусідніми вивісками.



Вивіски з окремих об'ємних літер на прозорій підкладці

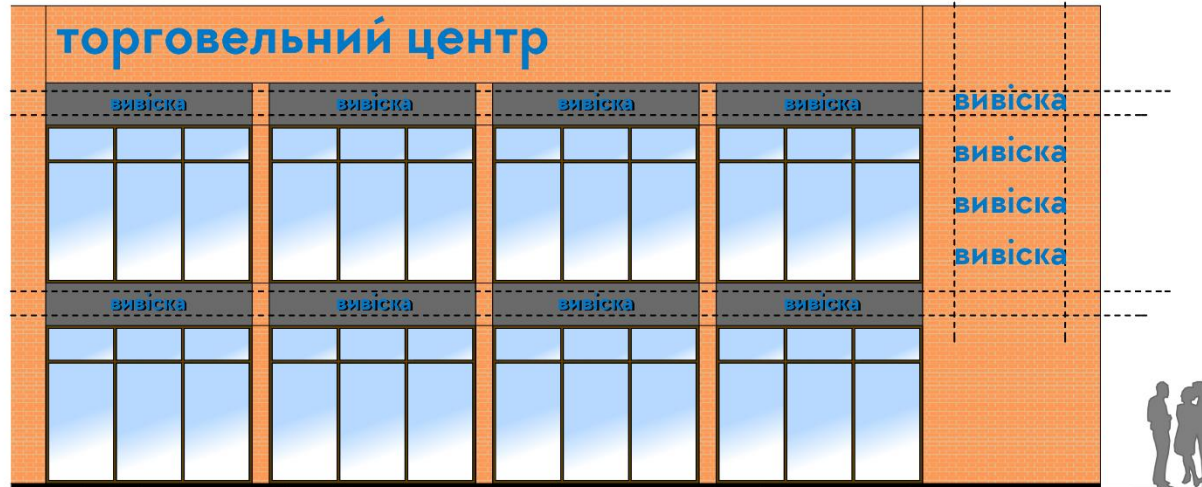


Цей тип вивісок відрізняється від вивісок з окремими об'ємними літерами лише тим, що ділянка фасаду, на якому встановлена вивіска, може бути закрита прозорою панеллю. Літери на підкладці мають розташовуватися окремо та бути будь-якими – плоскими (за умови, що вони закріплені на відстані від підкладки) або об'ємними, світловими або не світловими. Світлові літери на підкладці можуть мати внутрішнє чи контражурне підсвічування або бути неоновими. Сама підкладка випромінювати світло не повинна. На фризі вивіски мають бути взаємоузгоджені між собою, мати однакову висоту та зберігати горизонтальну вісь із сусідніми вивісками.



Вивіски на торговельних центрах

Вивіски на торговельних центрах розміщуються в місцях, які спеціально передбачені для цього проектом будівлі (площини та ніші). Переваги надаються вивіскам з об'ємних літер. Вивіски мають бути взаємоузгоджені між собою, мати однакову висоту та зберігати горизонтальну вісь між собою.



Приклади інших міст

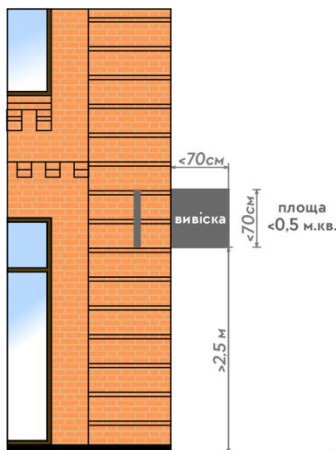


Панелі-кронштейни

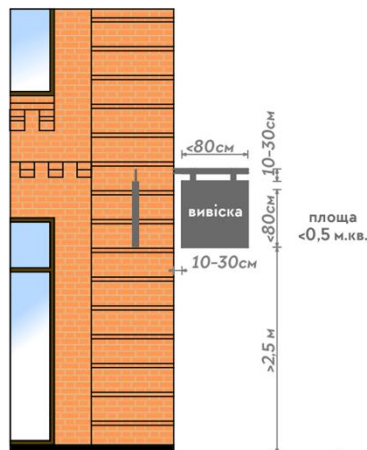
Панелі-кронштейни – це вивіски, встановлені поперек тротуару, перпендикулярно площині фасаду. Їх краще видно перехожим, які йдуть безпосередньо повз заклад. Такий тип вивіски передає більш особисте повідомлення, спрямоване на конкретного перехожого, а не на всю вулицю. Вивіски можуть виготовлятися з будь-якого матеріалу, але перевага надається металу, склу, дереву. Консольна вивіска повинна поєднуватися зі стилістикою фасаду. Для насичених деталями фасадів історичних будівель підійдуть вивіски зі складною формою кріплення, а для будівель без декору – лаконічні за формою вивіски. Якщо панель-кронштейн не закріплюється впритул до стіни, то її кріплення також знаходяться на виду. Саме тому дизайн кріплення також важливий, як і дизайн самої вивіски.

Види кріплень та максимально допустимі розміри вивісок і кріплень

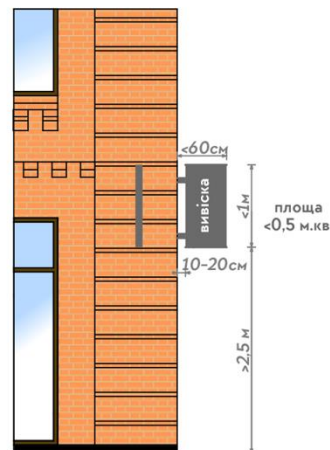
Приклади



Підвісна вивіска з одним кріпленням



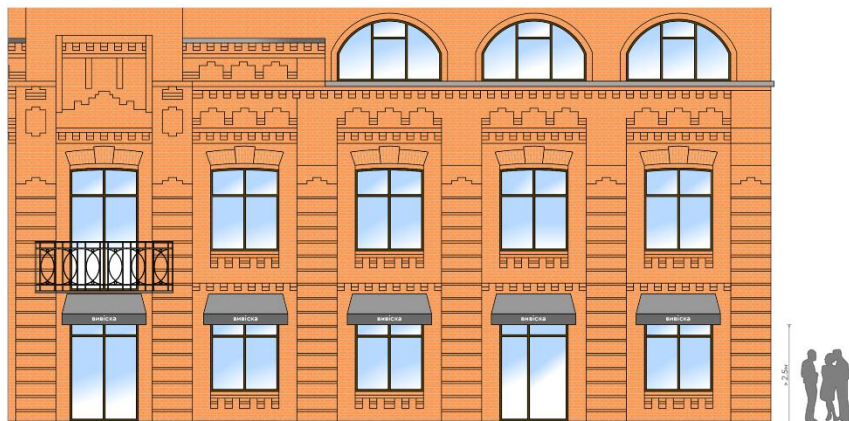
Підвісна вивіска з подвійним кріпленням



Вивіска з невидимим кріпленням до стіни



Маркізи



Маркізи захищають від сонця влітку та позначають територію, яку займає заклад. Ці конструкції не позначаються на схемах розміщення вивісок, але можуть використовуватись у більшості випадків. Маркізи не повинні займати більше 1/3 площі прорізу. Висота від тротуару до маркіз має бути не менше 2,5 м. Не рекомендується встановлювати маркізи, які виходять за межі дверних та віконних прорізів та при цьому закривають декоративні елементи фасаду. Необхідно слідкувати за станом конструкції, адже недоглянуті маркізи псують вигляд будівлі та імідж закладу. Кольори маркіз повинні поєднуватися з опорядженням фасаду. Маркіза не повинна закривати понад 30% площі вітрини. Маркіза може виконувати функцію вивіски, якщо на ній розмістити логотип або вказати профіль діяльності закладу. Під час створення дизайну маркізи не бажано застосовувати більше ніж два кольори. Конструкція, на якій закріплена тканина маркізи, має бути чорна або такого кольору, як і будівля. Маркізи не можна виготовляти з твердих матеріалів. На маркізах не дозволяється друкувати нічого, окрім логотипу і профілю діяльності компанії.



Вітринні вивіски



Вивіску можна розмістити у вітрині з внутрішньої або зовнішньої сторони. Таке рішення добре підходить для випадків, коли складно розмістити вивіску на фасаді з яскраво вираженими архітектурними елементами. Вивіска не повинна змінювати сприйняття глибини простору у вітрині та порушувати цілісність фасаду. Вітринні вивіски не вказано на схемах розміщення вивісок.



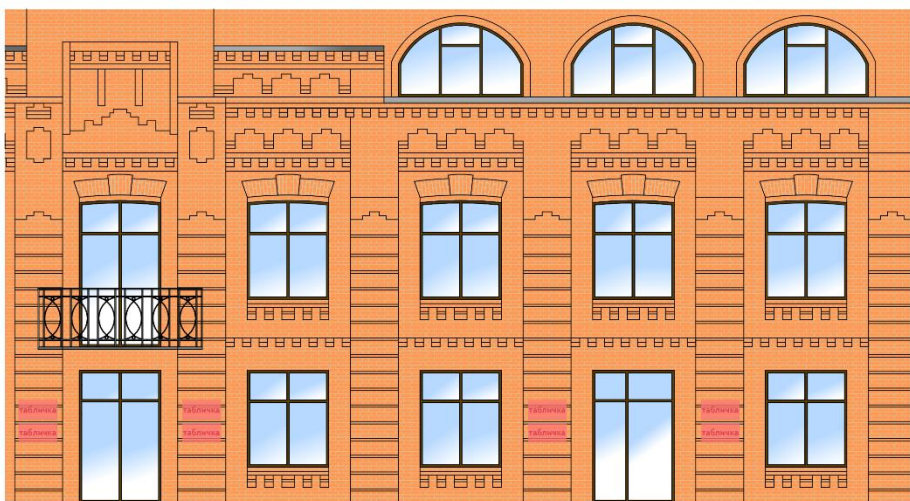
Таблички



До табличок відносять вивіски з плоскою підкладкою, розташовані на рівні очей. Табличка вказує на місцезнаходження закладу та вхід до нього. Зазвичай табличку встановлюють на стіні збоку від входу або на дверях так, щоб вона добре проглядалася відвідувачами. Цей тип вивіски підходить для будь-якої будівлі та може використовуватися навіть якщо цього не зазначено на схемах розміщення за умови, що табличка не закриває декоративні елементи фасаду.



Загальні покажчики



Щоб уникнути візуального хаосу у випадку, коли декілька закладів мають спільний вхід, замість вивісок різного формату рекомендується використовувати загальний покажчик. Альтернативою можуть слугувати таблички розміщені збоку від входу. Вивіски у вигляді табличок повинні мати площу не більше 0,15 м.кв. та розміщуватись збоку від входу. Таблички повинні бути одного розміру та виготовлятися з одного матеріалу.



Умовні позначення на схемах розміщення вивісок:

Вивіска з окремих об'ємних літер

вивіска



Вивіска з окремих об'ємних літер на прозорій підкладці



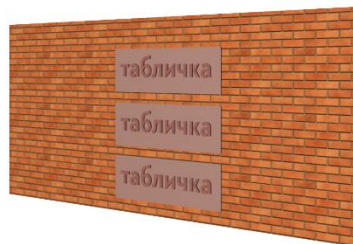
Таблички



Загальні покажчики



табличка



Схеми розміщення вивісок по вулиці Проскурівській

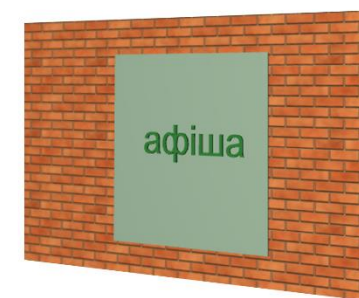
Для більшості фасадів на вулиці Проскурівській розроблено схеми розміщення вивісок, де пропонуються гармонійні варіанти розташування вивісок з окремих об'ємних літер, панелей-кронштейнів, в ітринних вивісок, табличок та загальних покажчиків. Представлені схеми не пропонують готових дизайнерських рішень або текстового наповнення, а лише вказують на габарити, тип вивісок та оптимальні місця для їх встановлення. Основні принципи, на які спирається запропонована концепція:

- збереження цілісного архітектурно-художнього образу будівель, декоративних та конструктивних елементів, основних композиційних осей;
- прив'язка до існуючих вхідних груп, конструктивних елементів, врахування актуальних функцій будівель;
- інформування потенційного покупця про діяльність закладів, товари та послуги.

Таблички «Історична спадщина міста Хмельницького» з QR-кодом



Афіша



Умовні позначення на схемах розміщення вивісок:

Перелік будівель

Адресні таблички. Варіанти виконання



Парна сторона:

- Проскурівська, 2
- Проскурівська, 4
- Проскурівська, 6
- Проскурівська, 16

Непарна сторона:

- Проскурівська, 1
- Проскурівська, 3
- Проскурівська, 3-А
- Проскурівська, 7
- Проскурівська, 13

- Проскурівська, 18
- Проскурівська, 20
- Проскурівська, 22
- Проскурівська, 24
- Проскурівська, 26
- Проскурівська, 30
- Проскурівська, 32

- Проскурівська, 15
- Проскурівська, 17
- Проскурівська, 19
- Проскурівська, 21

- Проскурівська, 40
- Проскурівська, 42

- Проскурівська, 33
- Проскурівська, 35
- Проскурівська, 37
- Проскурівська, 43
- Проскурівська, 45

- Проскурівська, 44
- Проскурівська, 46
- Проскурівська, 50

- Проскурівська, 47
- Проскурівська, 49
- Проскурівська, 53
- Проскурівська, 57

Для того, щоб вивіска відповідала усім вимогам, в збірці дизайн-коду відповідно до кожної будівлі розроблена таблиця **«Технічні характеристики вивіски»**.

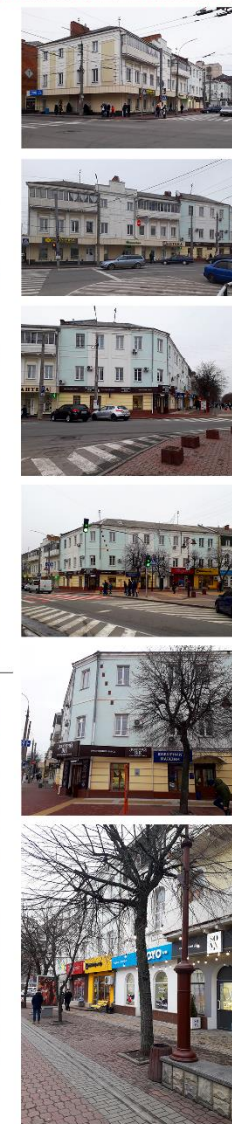
В ній вказано тип вивісок та основні вимоги, пов'язані з матеріалом, розміром, висотою та товщиною.

Задля впорядкування та вирішення проблеми з різнобарвним оздобленням стін фасадів в збірці дизайн-коду відповідно до кожної будівлі розроблені **«Рекомендації кольорового вирішення фасадів»** з посиланням на кольорову колекцію Caparol.

Розгортка фасаду будівель в межах вулиць Соборної та Проскурівського підпілля



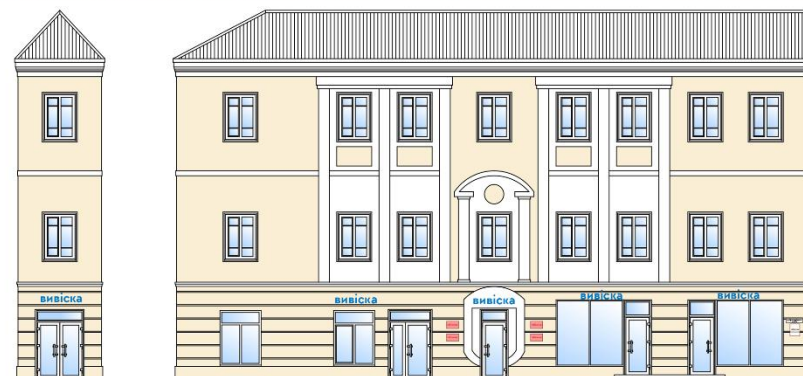
Фотофіксація



Зони рекомендовані на фасаді будівлі для розміщення вивісок та інформаційних табличок



Історична довідка



Раніше даний будинок був двоповерховим (третій поверх добудували років 30 тому), спорудив його наприкінці XIX ст. проскурівський міщанин Соломон Барак на кошти, виручені від продажу...газованої води. Ще на початку 1880-х рр. С Барак одним із перших у місті організував виробництво штучних мінеральних газованих вод, або, як тоді говорили "шипучок". У цеху, що нагадував звичайний сарай, підготовленою водою наповнювали циліндри з червоної міді, що містилися в дерев'яних бадях із льодом. Після охолодження воду газували й розливали в спеціальні щільно закорковані пляшки, які потім відправляли на продаж. Попит на "шипучку" був великий, що давало великі прибутки підприємцю. Незабаром він збудував власний двоповерховий будинок на розі вулиць Олександрівської (нині -Проскурівська) і Соборної. На першому поверсі відкриває магазин із продажу прохолоджувальних напоїв. Крім того, у магазині можна було купити булочки, пиріжки, бублики, а також печиво й тістечка відомого в місті кондитера Франсуа. На другому поверсі п'ять кімнат займала родина хазяїна, інші кімнати здавалися квартиронаймачам.

Технічні характеристики вивіски

Надпис	тип	об'ємні літери
	висота	до 400мм
	товщина	до 150 мм
Кронштейн	висота	від 2500 мм
	Загальний показчик	розмір 300*500 мм
	матеріал	акрил

Історична фотофіксація



Рекомендації кольорового вирішення фасадів

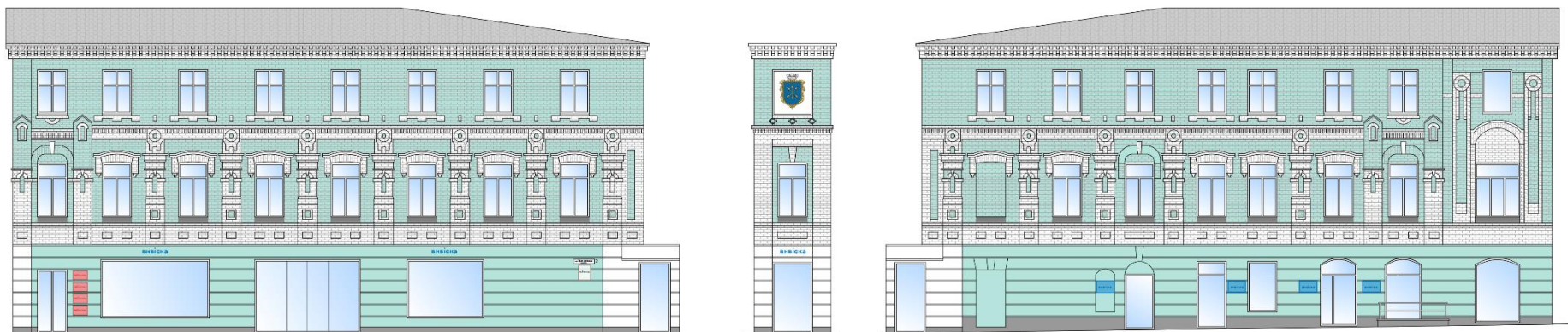
	Palazzo 180 (L93 C12 H80)
	Off White 50 (L94 C3 H242)



Розгортка фасаду будівель в межах вулиць Соборної та Проскурівського підпілля



Зони рекомендовані на фасаді будівлі для розміщення вивісок та інформаційних табличок



Фотофіксація



Історична довідка

Триповерховий, цегляний, пофарбований, у плані Г-подібний, зі зрізаним наріжжям та двома головними фасадами. Архітектура будинку в формах історизму поєднує візерунчастість цегляного стилю з елементами неоренесансу й модерну. Первісно третій поверх мав вигляд мансарди (перебудований на поч. 1970-х рр.). В об'ємній композиції будинку домінує зрізане наріжжя з ризалітом, який на рівні другого і третього поверху має прямокутний еркер, що підтримують ступінчасті консолі. Первісно еркер наріжжя увінчувало високе чотиригранне загострене шатро, яке втрачено внаслідок перебудови верхнього поверху. Перший поверх рустований, міжвіконня та фриз другого поверху рясно оздоблені деталями, виконаними за допомогою цегляного мурування, декор який підкреслено пофарбуванням. Вище другого поверху збереглася лінія старого карнизу, над яким була мансарда. Побудований наприкінці 19 ст., другий поверх та мансарду займав готель "Сільва", на першому поверсі були крамниці ("Булочна", магазин-салон "Меблі тощо") та щіточна майстерня.

Технічні характеристики вивіски

Надпис	тип	об'ємні літери
	висота	до 300мм
	товщина	до 150мм
Кронштейн	висота	від 2500мм
Табличка	розмір	до 0,5 кв.м.
Загальний покажчик	розмір	300*500мм
	матеріал	акрил

Історична фотофіксація

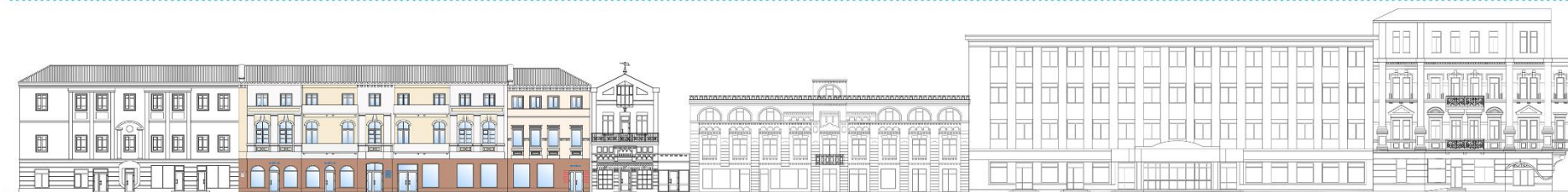


Рекомендації кольорового вирішення фасадів

	Malachit 90 (L89 C9 H153)
	Kuhl-Weiß (L91 C1 H185)
	Malachit 90 (L89 C9 H153)
	Kuhl-Weiß (L91 C1 H185)



Розгортка фасаду будівель в межах вулиць Соборної та Проскурівського підпілля



Зони рекомендовані на фасаді будівлі для розміщення вивісок та інформаційних табличок





Фотофіксація



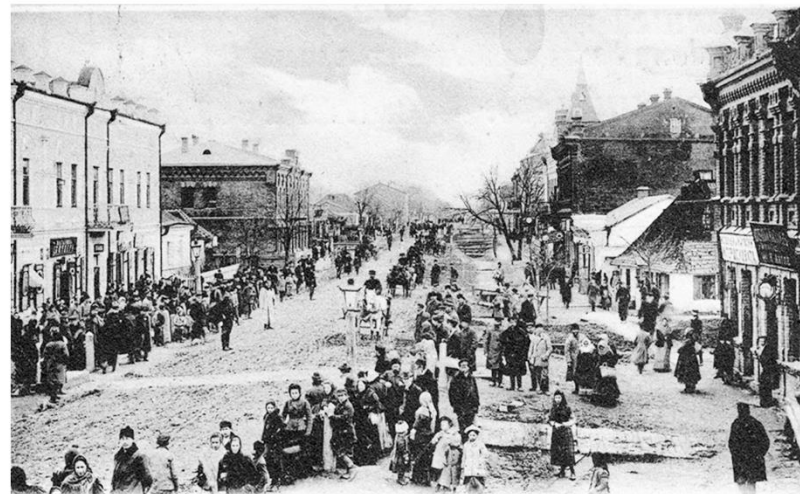
Технічні характеристики вивіски

Надпис	тип	об'ємні літери
	висота	до 300 мм
	товщина	до 150 мм
Кронштейн	висота	від 2500 мм
Табличка	розмір	до 0.5 м.кв.
Загальний покажчик	розмір	300*500мм
	матеріал	акрил

Рекомендації кольорового вирішення фасадів

	Magma 75 (L58 C21 H37)
	Palazzo 175 (L85 C17 H80)
	Aquarell 30 (L92 C1 H270)
	Paraya 90 (L87 C11 H54)

Історична фотофіксація



Розгортка фасаду будівель в межах вулиць Соборної та Проскурівського підпілля



Зони рекомендовані на фасаді будівлі для розміщення вивісок та інформаційних табличок

Фотофіксація



Історична довідка

Триповерховий будинок (третій поверх добудований в 2002 р.) з червоної цегли. Історія будинку пов'язана з розвитком торгової справи в нашому місті – колись у ньому був перший та найкращий гастрономічний магазин Проскурова. У 1880 році місцевий купець Василь Журавльов відкрив у місті перший гастрономічний магазин, як тоді говорили "європейського стилю", який розташовувався в орендованому міському будинку на розі вулиць Олександрівської і Дворянської (нині – Володимирська). Тепер приблизно на місці цього будинку – естрадний майданчик біля кінотеатру ім.Шевченка. За короткий час орендоване приміщення було переобладнано, і незабаром новий "Магазин Журавльова" прийняв перших покупців. Широкий вибір вітчизняних та імпорتنих бакалійних і гастрономічних товарів, можливість брати товар у кредит і робити замовлення, доставка додому і дегустація – усе це було для провінційного Проскурова дивиною. На початку ХХ ст. власницею фірми стає дочка Журавльова Віра Василівна (по чоловікові Вальчек). З цього часу торгові заклади були перейменовані в "Магазини Журавльової". Саме така вивіска з'явилася на новому двоповерховому будинку на вулиці Олександрівській, 5 (нині Проскурівська, 7), який Журавльови побудували в 1903-1905 рр. На верхньому поверсі була влаштована власна квартира, а нижній відведено під торгові площі нового гастроному.



Технічні характеристики вивіски

Надпис	тип	об'ємні літери на прозорій підкладці
	висота літер	до 300 мм
	товщина літер	до 150 мм
	висота підкладки	до 400 мм
Кронштейн	висота	від 2500 мм
Загальний показчик	розмір	300*500 мм
	матеріал	акрил

Історична фотофіксація



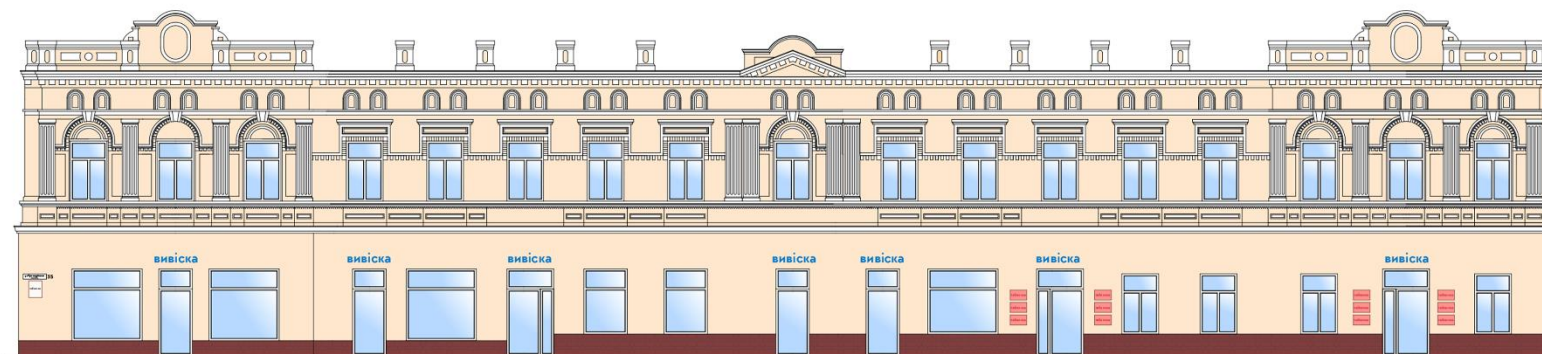
Рекомендації кольорового вирішення фасадів

	цегла
	Рарауа 75 (L67 C28 H54)

Розгортка фасаду будівель в межах вулиць Грушевського та Володимирської



Зони рекомендовані на фасаді будівлі для розміщення вивісок та інформаційних табличок



Фотофіксація



Історична довідка



Двоповерховий будинок, перший поверх якого нині займають кафе і магазини. Зведено його у 1897 році і за усіма відомостями тут розташовувався готель "Петербурзький" – один із найкращих у місті. Власницею готелю була місцева купчиха Ш.Сколецька. Цікаво, що після початку Першої світової війни, у 1914 році, вона вимушена була перейменувати готель на "Петроградський". Такий крок був пов'язаний з масовою хвилею антинімецьких настроїв у всій Російській імперії. Нагадаємо, що у Першій світовій війні, саме Німеччина була головним ворогом, і, навіть столицю Санкт-Петербург перейменували тоді на російський лад, – Петроград. Серед постояльців готелю можна згадати чимало відомих осіб. У 1901 році проїздом у Кам'янець-Подільський тут кілька днів перебував один із фундаторів музичної освіти на Поділлі Ф.Ганицький. Восени 1905 року у готелі зупинявся організатор перших народних пересувних виставок В'ячеслав Розвадовський – відомий український художник і педагог, засновник Кам'янець-Подільської художньої школи з інтернатом для сільських дітей. Художня виставка була розгорнута напроти готелю, в одному з приміщень міського саду. Серед картин були представлені роботи Розвадовського, Рєпіна, Куїнджі, Макушенка, Богданова-Бельського, Рєріха. Для тодішнього Проскурова подібна виставка стала справжньою подією в культурному житті.



Технічні характеристики вивіски

Надпис	тип	об'ємні літери
	висота	до 400 мм
	товщина	до 150 мм
Кронштейн	висота	від 2500 мм
	Загальний покажчик	розмір 300*500 мм
	матеріал	акрил

Історична фотофіксація



Рекомендації кольорового вирішення фасадів

	Рарауа 115 (L82 C22 H54)
	Hell-Weiß (L96 C2 H109)

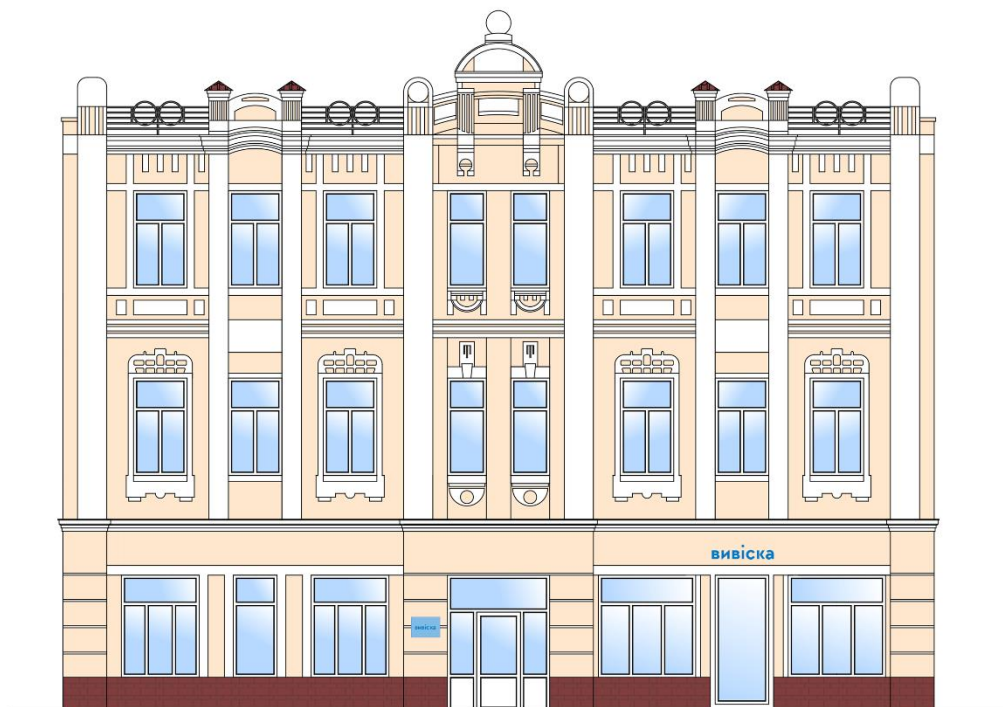


Розгортка фасаду будівель в межах вулиць Грушевського та Володимирської



Зони рекомендовані на фасаді будівлі для розміщення вивісок та інформаційних табличок

Фотофіксація



Історична довідка

Виконаний у стилі модерн. Композиція фасаду симетрична, виокремлюється вертикальна вісь центральної розкріповки, яка увінчана аттиком з напівциркульним щипцем. Ще дві вісі, симетричні відносно центральної, утворювали балкони другого-третього поверхів (балкони демонтовано під час реконструкції 1980-х рр.) Листви вікон багато оздоблені ліпним модерновим декором, деталі якого підкреслено пофарбуванням. На рівні даху влаштовано парапет із декорованих стовпчиків і ажурних металевих ґрат. Побудований на початку ХХ століття на кошти торговця галантересю Ф.Жидовецького. У радянські часи (у довоєнні та повоєнні роки) тут знаходився міськвиконком.



Технічні характеристики вивіски

Надпис	тип	об'ємні літери
	висота	до 400 мм
	товщина	до 150 мм
Кронштейн	висота	від 2500 мм
	Загальний показчик	розмір 300*500 мм
	матеріал	акрил

Історична фотофіксація



Рекомендації кольорового вирішення фасадів

	Рарауа 115 (L82 C22 H54)
	Hell-Weiß (L96 C2 H109)

